

# あなたのやさしさに支えられています



## 赤い羽根共同募金

毎年10月1日から翌年3月31日まで全国一斉に実施され、12月

には「歳末たすけあい募金」もあわせて実施されています。皆さまから寄せられた募金は、地区社協の活動や、高齢者・障害者・子どもを支援する活動などに充てられます。



## 善意銀行

皆さまからご寄付いただいた善意の金銭や物品を、市内の福祉推進のため有効に活用させていただきます。

## フードドライブ (食の助けあい活動)

各家庭にある食品を寄付していただき、食の支援が必要なご家庭や福祉団体、フードバンクなどに提供します。



# 地域活動・生きがいづくりをお手伝いします

## 社会福社会館

福祉関係団体のコミュニケーションの場として利用できる会館です。障害者生活支援センター・更生保護サポートセンターなどが会館内にあり、大和郡山市の福祉情報の交差点(行き交う場)となっています。



## 老人福祉センターゆたんぼ

高齢者の教養向上、健康維持、仲間づくりを目的に、様々な活動の場を提供しています。

- ♪ 高年者教養大学
- ♪ 民謡・社交ダンス・新舞踊・詩吟教室
- ♪ 音楽健康体操
- ♪ 毎年9月高年者まつり(ゆたんぼまつり)



## 社会福祉法人 大和郡山市社会福祉協議会

〒639-1005 奈良県大和郡山市植槻町3番8号  
大和郡山市社会福社会館内

代表

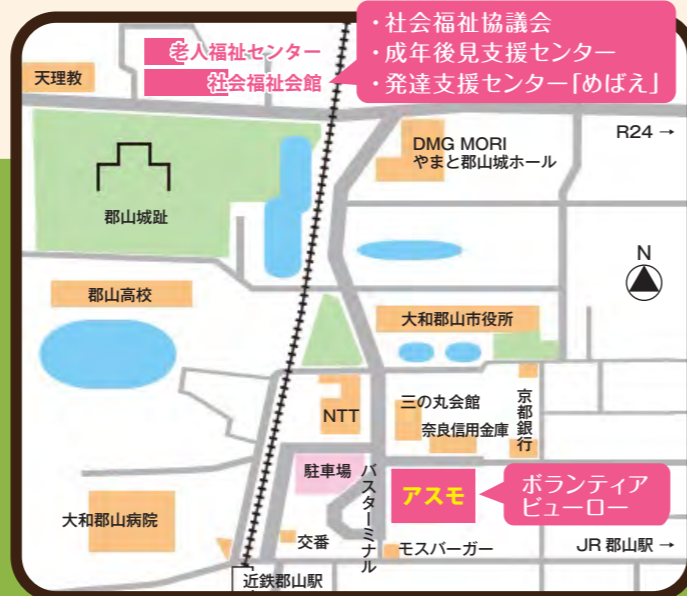
電話 0743-53-6531 FAX 0743-55-0986

老人福祉センターゆたんぼ 発達支援センター「めばえ」

電話 0743-53-0122 電話 0743-53-6534

ボランティアビューロー

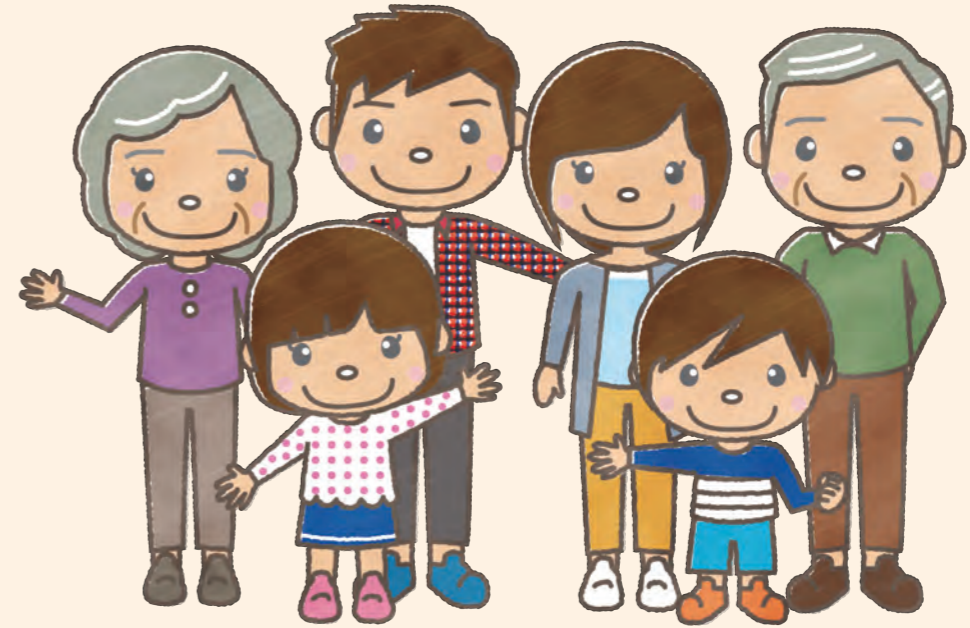
電話・FAX 0743-55-7333



# 世代を超えて

# みんながっつながり支えあうまち

# 大和郡山



## 大和郡山市社会福祉協議会の活動

地域で様々な生活課題を抱えている人や家族のために、地域住民や保健・医療・福祉等の関係者が連携し、誰もが安心して地域で暮らしていける福祉コミュニティを進めます。



詳しくは  
ホームページを  
ご覧ください!

社会福祉法人  
大和郡山市社会福祉協議会

ホームページ

大和郡山市社協

<http://ykshakyo.or.jp>

- 2022年3月発行 -



ホームページ  
QRコード



公式LINE  
QRコード

# 地域でみんなが支え合う活動を進めます

# 誰もが地域で安心して暮らせるよう支援します

# ボランティア活動を通して思いやりの輪を広げます

# 障害のある人も、子どももみんな笑顔のまちに…

## 地区社会福祉協議会(地区社協)の支援

「誰もが安心して暮らすことができるまちづくり」を目指して、市内8地区で自治会、民生・児童委員、ボランティアなど様々な団体、個人が集まり「地区社協」が組織されています。地区社協では、**住民同士の交流の場・つながりづくり**や、地域の課題(困りごと)を話し合い、解決につなげる方法を考え、住民が主体的に活動できる**支え合いの仕組みづくり**を展開しています。

## 生活支援体制整備事業

高齢者が住み慣れた地域で生きがいを持って生活が送れるよう、**住民主体の助け合い・支え合い活動**を地域に広げるため、**生活支援コーディネーター**を配置し、住民の困りごとの把握、ボランティアの育成・発掘、関係機関のネットワークづくりなどを行います。

## ふれあい・いきいきサロン

住民同士が集い、顔を合わせる機会をつくることで、地域でいきいきとした楽しい生活を送ることができ、**仲間づくり・健康づくり・見守り**にもつながります。



## いきいき百歳体操

5人以上のグループで、地域住民が主体となって、集会所などで**週1回以上行う筋力アップの体操**です。椅子に座って、DVDを見ながらゆっくりと行うため、誰でも参加できます。地域に体操の場ができることで、**お互いに支え合う地域づくり**を目指します。



## 成年後見支援センター

成年後見支援センターでは、**成年後見制度の利用に関する相談、後見人支援や関係機関とのネットワークづくり**を行います。成年後見制度には、**認知症や知的障害・精神障害**などによって判断能力が低下した人の財産や権利を守る「**法定後見制度**」と判断能力が低下する前に準備をしておく「**任意後見制度**」の2種類があります。

**弁護士相談会(無料)**  
毎月1回実施(要予約)



## 日常生活自立支援事業



認知症高齢者や、生活に不安のある知的障害あるいは精神障害などをお持ちの方が、**介護などのサービスに関することやふだんのお金の使い方**などについて、安心して生活ができるようお手伝いします。

### 主な内容

- ✿ 福祉サービスの利用に関する相談のお手伝い
  - ✿ ふだんの生活に必要な金銭管理のお手伝い
  - ✿ 郵便物の確認や必要な手続きのお手伝い
  - ✿ 大切な通帳や印鑑その他の書類の預かり
- ※利用に際しては料金が必要となります。

## 生活福祉資金貸付事業

生活に困窮している低所得者、障害者、高齢者世帯の方に対し、必要な資金の貸付と相談支援を行うことにより、**経済的な自立を目指すと共に、生活意欲を高め、安定した暮らしを支援**します。

## ボランティアセンター事業

### ボランティアビューロー

ボランティアを始めたい、ボランティアに来てほしいなど、**ボランティアに関する相談窓口**です。**ボランティア登録やボランティア活動保険の受付**も行っています。



**場所** ♣ アスモ地下1階  
**開所日時** ♣ 月・水・金・土曜日 10時～16時

### ボランティア講座

子どもから大人まで、市民がボランティア活動に参加できるきっかけづくりとして、様々な講座を実施しています。

### 災害ボランティアセンター



災害発生時に、被災地を支援するため全国から駆け付ける多くのボランティアがスムーズに活動できるよう調整し、「被災者」と「ボランティア」をつなぐ役割を担うために設置します。

### ふくしの出前講座

市民の皆さまに、地域福祉やボランティア、社協が取り組んでいる事業などの福祉に関する講座や手話講座を、職員が地域や学校などに出向いて行います。**市内在住、在勤、在学の概ね10名以上のグループ、団体が対象**です。

## 手話に関すること



ろう者の支援や手話を普及するため、様々な取り組みを行っています。

手話での意思疎通が必要な方に病院などへ手話通訳者を派遣します。

手話を普及し、地域でろう者をサポートする人を増やすため、入門・基礎講座を実施しています。

手話で交流を深めるろう者の福祉サロンを開催しています。

手話通訳者を目指すスキルアップ講座を実施しています。

## 発達支援センター「めばえ」

1歳半から小学校就学前までの発達に課題のあるお子さんを対象に療育を行っています。療育の様子等をインスタグラムで紹介しています。保護者の相談にも対応しています。



Instagram QRコード



## 障害者・ひとり親家族の支援

下記のような取り組みも行っています

- ✿ すくすくキッズひろば
- ✿ 障害者ふれあい教室
- ✿ 母子父子家庭の集い
- ✿ 交通遺児奨学資金事業 など



## 社会福祉協議会って?

社会福祉協議会(略して「社協」)は、地域福祉を進める担い手として、社会福祉法に基づき、全国の市区町村、都道府県・指定都市に設置されている営利を目的としない民間組織です。地域住民や自治会、民生・児童委員、ボランティア、社会福祉施設等の社会福祉関係者等によって構成され、住民主体の理念に基づいて、地域の福祉課題の解決に取り組み、誰もが安心して暮らすことのできる地域福祉の実現を目指して活動しています。

評議員会  
(議決機関)

評議員28~35名

監事  
2名

理事会  
(執行機関)

理事 6~8名  
うち会長 1名  
副会長 1名  
常務理事 1名

### 事務局

#### 福祉課

福祉推進係  
障害福祉係  
老人福祉センター  
成年後見支援センター

#### 施設事業課

施設事業係  
発達支援センター「めばえ」

#### 総務課

総務係  
財務係